

Kullanma Kılavuzu

Ürünle Verilen Yazılımın Kullanılması

Müzikçaların Kullanılması



NWZ-A844 / A845 / A846 / A847



* 4 1 5 6 1 4 7 3 2 * (1)

Ürünle verilen öğeler

Lütfen ambalajdaki öğeleri kontrol edin.

- Kulaklık (1)
 - Kulaklık lastikleri (S ve L boy) (1)
 - USB kablosu (1)
 - Bağlantı parçası (1)
- Müzikçaları isteğe bağlı bağlantı istasyonu ve benzeri bir aksesuara bağlarken kullanın.



- Ses giriş kablosu (1)
- Uçak içinde kullanım için fiş adaptörü (tekli/çiftli) (1)
- Kullanma Kılavuzu (bu el kitabı) (1)
- Yazılım (1)

Yazılım müzikçaların dahili flash belleğine kaydedilmiştir ve aşağıdaki öğeleri içerir.

- Content Transfer
- WALKMAN Guide
- İşletim Kılavuzu, v.b.

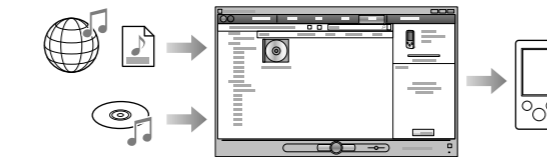
Nasıl kurulacağı hakkında ayrıntılı bilgi için bkz "Ürünle Verilen Yazılımın Kullanılması".

Müzikçaları Bilgisayarınıza Bağlamadan Önce

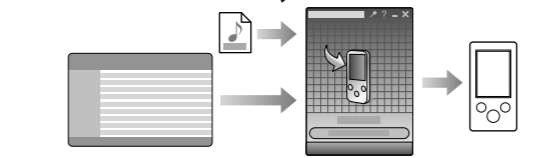
İşletim sisteminin Windows XP (Service Pack 2 veya daha yeni), Windows Vista (Service Pack 1 veya daha yeni) veya Windows 7, bilgisayarınızda kurulmuş olan Windows Media Player sürümünün 11 veya daha yeni olduğundan emin olun. Kullanım hakkında ayrıntılı bilgiler ve Windows Media Player ile ilgili destek için aşağıdaki web adresindeki Windows Media Player bilgilerine başvurun. <http://support.microsoft.com/>

Müzik Aktarmak için Üç Yol

A Windows Media Player 11 yazılımını kullanarak CD'ler ve benzerinden

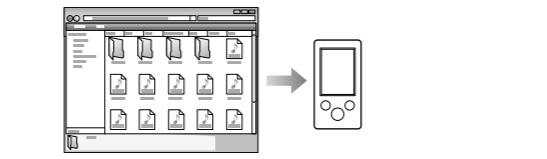


B Content Transfer yazılımını kullanarak iTunes*1 ve benzeri yazılımdan



*1 Content Transfer yazılımı iTunes 8.1 yazılımından müzikçalara veri aktarımını destekler.

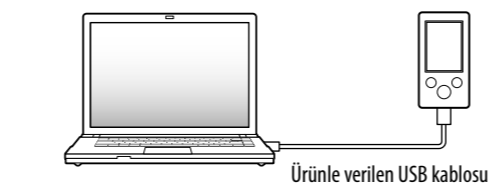
C Windows Gezgini yazılımıyla sürükleyip bırakarak



Videoların, fotoğrafların veya podcast'lerin nasıl aktarılacağı hakkında ayrıntılı bilgi için her yazılımın İşletim Kılavuzuna bakın. İşletim Kılavuzu WALKMAN Guide'dan hazır bir şekilde görülebilir.

Ürünle Verilen Yazılımın Kullanılması (İşletim Kılavuzu dahil)

1 Müzikçaları bilgisayarınıza bağlayın.



Ürünle verilen USB kablosu

2 Bilgisayarınız da aşağıdaki sırada seçimler yapın.

[Başlat] - [Bilgisayarım] veya [Bilgisayar] - [WALKMAN] - [Storage Media].

3 [Setup.exe] dosyasını çift tıklayın.

Kurulum sihirbazı gösterilir.

- [Setup.exe] dosyasını çalıştırdığımızda, müzikçaların [Storage Media] klasöründe depolanan [Setup.exe] dosyası ve [Install] klasörü yedekleme için bilgisayarınıza kopyalanır ve de WALKMAN Guide ve Content Transfer bilgisayarınıza kurulur.

4 Ekrandaki yönergeleri uygulayın.

[Setup.exe] dosyasını çalıştırdıktan sonra bilgisayarınızın masaüstünde WALKMAN Guide gösterilir.

- Müzikçalar bilgisayarınıza bağlıyken, ürünle verilen yazılımın kurulumu tamamlandığında Content Transfer yazılımı otomatik olarak başlatılır.

5 WALKMAN Guide'ı başlatmak için masaüstündeki (WALKMAN Guide) simgesini çift tıklayın.

Müziklerin v.b. nasıl aktarılacağı hakkında ayrıntılı bilgi için WALKMAN Guide içinde bulunan İşletim Kılavuzuna bakın.

İpucu

- WALKMAN Guide ve Content Transfer yazılımını [Başlat] menüsünden başlatabilirsiniz ([Başlat] tıklatıldığında gösterilir).
- Müzikçalarındaki [Setup.exe] dosyasını ve [Install] klasörünü müzikçaların dahili flash belleğini biçimlendirerek silerseniz, bu dosyaları bilgisayarınızdaki [Backup] klasöründen müzikçalarınıza kopyalayın. Ardından, müzikçaları kurulumun yapılacağı bilgisayara bağlayın ve kurmak için yukarıdaki işlemleri 1. adımdan itibaren uygulayın. Varsayılan kurulum ayarına göre, yedekleme verileri bilgisayarınızın aşağıdaki [C] sürücüsünde korunur. C:\Program Files\Sony\WALKMAN Guide\NWZ-A840\Backup

WALKMAN Guide ile neler yapabilirsiniz?

WALKMAN Guide aşağıdaki öğeleri içerir:

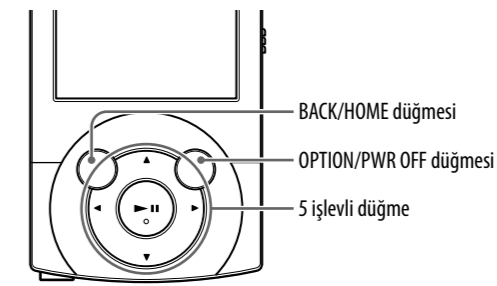
- İşletim Kılavuzu
 - Aşağıdaki içerikler bir PDF dosyası olarak görüntülenebilir.
 - Müzikçaları nasıl kullanacağınız hakkında ayrıntılar
 - Müzikçalara içerik aktarmak için yazılımın nasıl kullanılacağı
 - Sorun Giderme
 - Müşteri Kayıt Bağlantısı
 - Müşteri Destek Bağlantısı
 - Diğer kullanışlı bağlantılar
- İndirme sitesindeki bağlantı bilgilerini v.b. içerir.

Ürünle verilen öğeler ürünün satın alındığı ülkeye/bölgeye göre değişiklik gösterir.

İpucu

- [Setup.exe] dosyasını çalıştırdıktan sonra, müzikçaların dahili flash belleğini biçimlendirerek [Storage Media] içindeki boş alanı daha etkin bir şekilde kullanabilirsiniz. Müzikçaların dahili flash belleğini biçimlendirmek için arka sayfadaki "Müzikçaları ilklendirmek (biçimlendirmek) için" bölümüne bakın.

Müzikçaların Kullanılması



Pilin Şarj Edilmesi

Müzikçalar çalışmakta olan bir bilgisayara bağlandığı zaman müzikçaların pili şarj edilir.

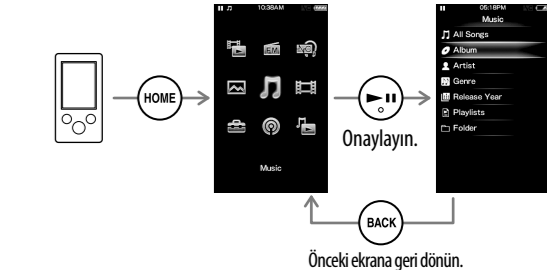


Müzikçaları Açma ve Kapatma

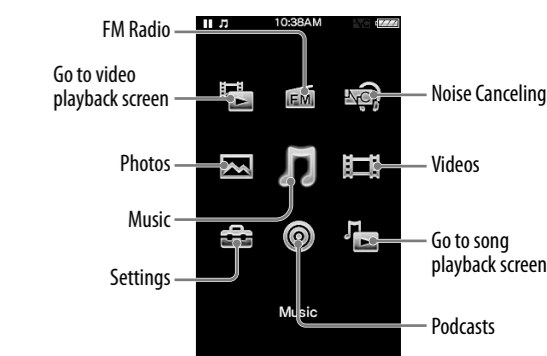
Açmak için Herhangi bir düğmeye basın.
Kapatmak için OPTION/PWR OFF düğmesini basılı tutun.

Home menüsünün kullanılması

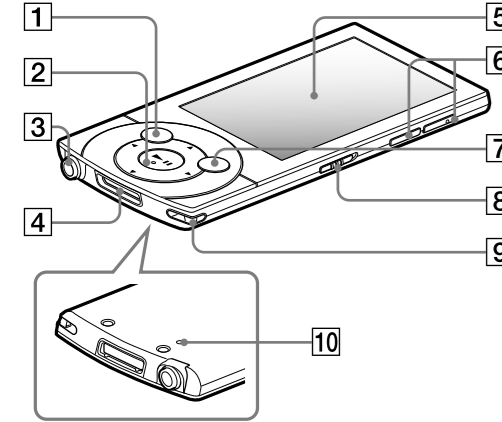
BACK/HOME düğmesini basılı tuttuğunuzda Home menüsü görüntülenir. Home menüsü ses çalma, şarkı arama, değerleri değiştirme gibi her işlevin başlangıç noktasıdır. Home menüsünden, ekrandaki istediğiniz öğeyi 5 işlevli düğmeyi kullanarak seçebilirsiniz.



Home menüsü



Parçalar ve Kontroller



1 BACK/HOME düğmesi

2 5 işlevli düğme*1



3 Kulaklık jakı

4 WM-PORT jakı

Ürünle verilen USB kablosunu veya isteğe bağlı çevre birimlerini bağlamak için kullanın.

5 Ekran

6 VOL +*1/- düğmesi

7 OPTION/PWR OFF düğmesi

Seçenek menüsünü görüntülemek için basın.

OPTION/PWR OFF düğmesini basılı tutarsanız, ekran kapanır ve müzikçalar bekleme moduna girer.

8 HOLD düğmesi

9 Askı deliği

10 RESET düğmesi

Küçük bir iğne v.b. kullanın.

*1 Üzerinde dokunduğunuzda hissedebileceğiniz çıkıntılı noktalar vardır. Düğme işlemlerinde bu çıkıntılı noktalardan yararlanabilirsiniz.

Sorun Giderme

Müzikçalar beklenildiği gibi çalışmazsa, sorunu gidermek için aşağıdaki adımları uygulayın.

1 İşletim Kılavuzunda (PDF dosyası) “Sorun Giderme” bölümünde yaşadığınız sorunun belirtilerini bulun ve listedeki sorun giderme işlemlerinden birini deneyin.

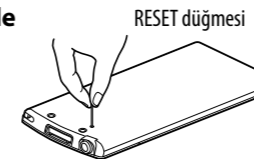
Bir bilgisayara bağlama hakkında ayrıntılar için sağdaki tablolara bakın.

2 Pili şarj etmek için müzikçaları bilgisayarınıza bağlayın.

Pili şarj ederek bazı sorunları çözebilirsiniz.

3 Küçük bir iğne, v.b. ile RESET düğmesine basın.

RESET düğmesine müzikçaları kullanırken basarsanız müzikçalarda depolanan veri ve ayarlar silinebilir.



4 Konuyla ilgili bilgi için her yazılımın Yardım bölümüne bakın.

5 Müşteri destek web sitelerinden birinde sorunla ilgili bilgi olup olmadığını kontrol edin.

Müşteri destek web sitelerinin hakkında bilgi almak için bkz “En güncel bilgiler için”.

6 Listelenen yaklaşımlarla sorunu gideremezseniz, en yakın Sony bayisine başvurun.

Belirti	Sebebi/Çözümü
Müzikçalar pili şarj edemiyor.	<ul style="list-style-type: none">USB kablosu bilgisayarınızdaki bir USB portuna düzgün bağlanmamıştır. → USB kablosunu çıkarıp yeniden takın. → Ürünle verilen USB kablosunu kullanın.Pil 5 °C ila 35 °C arasındaki ortam sıcaklığının dışında bir sıcaklıkta şarj edilmiştir. simgesi gösterildiğinde pili şarj edemezsiniz. → Pili 5 °C ila 35 °C arasındaki bir ortam sıcaklığında şarj edin.Bilgisayar açık değildir. → Bilgisayarı açın.Bilgisayarınız Uyku ya da Hazırda Bekleme moduna geçmiştir. → Bilgisayarı Uyku ya da Hazırda Bekleme durumundan çıkarın.Bir USB hub ünitesi kullanılıyordu. → Müzikçalar bir USB hub ünitesi üzerinden bağlanınca çalışmayabilir. Müzikçaları bilgisayarınıza ürünle verilen USB kablosunu kullanarak bağlayın.Bilgisayarın işletim sistemi müzikçalar tarafından desteklenmiyordu. → Şarj etmek için müzikçaları işletim sistemi müzikçalar tarafından desteklenen bir bilgisayara bağlayın.
Ürünle verilen USB kablosu ile bilgisayara bağlandığında, [Connecting] veya [Connected USB (MTP)] mesajı görüntülenmiyor.	<ul style="list-style-type: none">USB kablosu bilgisayarınızdaki bir USB portuna düzgün bağlanmamıştır. → USB kablosunu çıkarıp yeniden takın. → Ürünle verilen USB kablosunu kullanın.Bir USB hub ünitesi kullanılıyordu. → Müzikçalar bir USB hub ünitesi üzerinden bağlanınca çalışmayabilir. Müzikçaları bilgisayarınıza doğrudan ürünle verilen USB kablosunu kullanarak bağlayın.

Belirti	Sebebi/Çözümü
Ürünle verilen USB kablosu ile bilgisayara bağlandığında, [Connecting] veya [Connected USB (MTP)] mesajı görüntülenmiyor.	<ul style="list-style-type: none">Bilgisayar aktarım için kullanılan başka bir yazılımı çalıştırıyordu. → USB kablosunu çıkarın, birkaç dakika bekleyin ve yeniden takın. Sorun devam ederse, USB kablosunu çıkarın, bilgisayarı yeniden başlatın ve USB kablosunu tekrar takın.Bilgisayarınızda çalışan yazılım ortamına bağlı olarak [Connecting] veya [Connected USB (MTP)] mesajı müzikçalarınızda görüntülenmeyebilir. → Windows Media Player veya Windows Gezgini yazılımını etkinleştirin.Bilgisayarınızdaki USB bağlantı noktasında bir sorun olabilir. → Müzikçaları bilgisayarınızdaki başka bir USB portuna bağlayın.Müzikçaları ilk kez kullanıyorsanız veya pilin gücü azalmışsa, müzikçalar bir bilgisayara bağlandıktan sonra mesajın görüntülenmesi yaklaşık 30 saniye sürebilir. Bu bir arıza değildir.Yazılım yetkilendirilmesi yürütülebilir ve bu daha uzun zaman alabilir. Biraz bekleyin.
Müzikçalar bilgisayara bağlandığında kararsız hale geliyor.	<ul style="list-style-type: none">Bir USB hub ünitesi veya USB uzatma kablosu kullanılıyordu. → Müzikçalar USB hub ünitesi veya uzatma kablosu aracılığıyla bağlanınca çalışmayabilir. Müzikçaları bilgisayarınıza ürünle verilen USB kablosunu kullanarak doğrudan bağlayın.

Belirti	Sebebi/Çözümü
Ürünle verilen yazılımı kurmak üzere [Setup.exe] dosyasını çift tıklarırken, [Setup.exe] dosyası çalışmıyor ve Özellikler penceresi açılıyor.	<ul style="list-style-type: none">Ürünle verilen yazılımı, Windows Media Player 11 veya daha yeni yazılımı kurduktan sonra kurun. Windows Media Player hakkında daha fazla bilgi için şu web sitesine başvurun: http://support.microsoft.com/
Müzikçaları ilklendirmek (biçimlendirmek) için Müzikçaların dahili flash belleğini biçimlendirebilirsiniz. Bellek biçimlendirilirse, İşletim Kılavuzu (PDF dosyası) dahil olmak üzere tüm dosyalar silinir ve tüm ayar değerleri varsayılan değerlere geri döner. Belleği biçimlendirmeden önce bellekte yüklü olan gerekli dosyaları denetlediğinizden ve önceden bilgisayarınızın sabit diskine veya başka aygıtlara aktardığınızdan emin olun.	<ul style="list-style-type: none">1 Home menüsü görüntüleninceye kadar BACK/HOME düğmesini basılı tutun.2 [Settings] – [Common Settings] – [Reset/Format] – [Format] – [Yes] – [Yes] öğelerini bu sırada seçin. Bir öğe seçmek için ▲/▼/◀/▶ düğmesine basın, ardından onaylamak için ► düğmesine basın. İlklendirme tamamlandığında [Memory formatted.] mesajı gösterilir.
Not	<ul style="list-style-type: none">Dahili flash belleği Windows Gezgini yazılımıyla biçimlendirmeyin. Dahili flash belleği biçimlendirmek istiyorsanız, bunu müzikçalardan biçimlendirin.

Uyarılar

Kulaklık hakkında

- Müzikçaları işitme duyurunuzu olumsuz etkileyecek kadar yüksek ses düzeylerinde uzun süre dinlemekten kaçının.
- Yüksek ses düzeyinde dış sesler duyulamayabilir. Örneğin araç sürme veya bisiklete binme gibi işitmenin engellenmemesi gereken durumlarda yüksek ses düzeyinde dinlemekten kaçınınız.**
- Ürünle verilen kulaklık açık tasarımda olduğu için, ses kulaktan dışarı da verilir. Yanınızdakileri rahatsız etmemeye özen gösterin.

Müşteriler için uyarı: aşağıdaki bilgiler, yalnızca AB direktiflerinin uygulandığı ülkelerde satılan cihazlar için geçerlidir

Bu ürünün üreticisi, 1-7-1 Konan, Minatoku, Tokyo, 108-0075 Japonya adresinde bulunan Sony Corporation'dır. EMC ve ürün güvenliği için Yetkili Temsilci, Hedelfinger Strasse 61. 70327 Stuttgart, Almanya adresinde bulunan Sony Deutschland GmbH'dir. Servis veya garanti konularıyla ilgili olarak lütfen ayrı servis veya garanti belgelerinde verilen adreslere başvurun.

Lisans ve Ticari Marka Uyarısı

İşletim Kılavuzuna (PDF dosyası) başvurun.

En güncel bilgiler için

Bu ürünle ilgili sorularınız veya sorunlarınız olursa ya da bu ürünle uyumlu öğelerle ilgili bilgi almak isterseniz aşağıdaki web sitesini ziyaret edin:
ABD'deki müşteriler için: <http://www.sony.com/walkmansupport>
Kanadadaki müşteriler için: <http://www.sony.ca/ElectronicsSupport/>
Avrupadaki müşteriler için: <http://support.sony-europe.com/DNA>
Latin Amerikadaki müşteriler için: <http://www.sony-latin.com/index.crp>
Diğer ülkelerdeki/bölgelerdeki müşteriler için: <http://www.sony-asia.com/support>
Deniz aşırı modelleri satın alan müşteriler için: <http://www.sony.co.jp/overseas/support/>